

Narva Lasteaia Põngerjas kodukord

1. Üldsätted

- 1.1. Kodukord on avalikustatud lasteaia veebilehel www.pongerjas.ee ja paber kandjal tutvumiseks kättesaadav lasteaia kantseleis ja igas rühmas.
- 1.2. Kodukord on lastele, lapsevanematele ja eestkostjatele (edaspidi lapsevanem) ning lasteaia töötajatele täitmiseks kohustuslik.
- 1.3. Lasteaia kodukorda muudetakse seoses lasteaia tegevust reguleerivate õigusaktide muudatustega, lasteaia hoolekogu, pedagoogilise nõukogu või juhtkonna ettepanekutega ning lasteaia sisehindamise käigus ilmnenuvaid arendusvajadustega.
- 1.4. Lasteaias suhtutakse lugupidavalt igasse lapsesse, lapsevanematesse, õpetajatesse ja teistesse lasteaia töötajatesse.

2. Infovahetus

- 2.1. Lasteaia infokanalid on veebileht www.pongerjas.ee, e-keskkond ELIIS, sekretäri ja terviseedendusetöötaja telefoninumbrid, lasteaia e-postiaadress narvapongerjas27@gmail.com, rühmade telefoninumbrid ja e-postiaadressid, rühmades olevad infostendid.
- 2.2. Lapsevanem teavitab kirjaliku avaldusega lasteaia direktorit selle kohta, et keelab avalikustada foto - ja videomaterjale, kuhu on jäädvustatud tema laps.
- 2.3. Kõigil lasteaia õpetajatel ja töötajatel on keelatud lapse fotodega koos avaldada lapse nime, vanust ja teisi isikuandmeid.
- 2.4. Lastevanemate rühma koosolekud viiakse läbi vähemalt 1 kord õppeaasta jooksul, kus vormistatakse protokoll.
- 2.5. Mobiiltelefon on lülitatud hääletu režiimile.

3. Lapse lasteaeda saabumine ja lasteaiast lahkumine

- 3.1. Lasteaed on avatud kell 06:30–18:30. Vanematel on õigus tuua last lasteaeda ja viia sealt ära vanematele sobival ajal lasteaia päevakava järgides. Soovitavalt on laps rühmas hommikul kell 8:30 enne organiseeritud tegevuste algust ning järele tullakse lapsele hiljemalt 20 minutit enne lasteasutuse sulgemist.
- 3.2. Vanem annab isiklikult lapse üle rühma töötajale ning järele tulles võtab lapse vastu rühma töötajalt. Last ei anta üle alkoholi- või narkojoobe tunnustega inimesele. Kui lapsele tuleb järele rühma töötajatele võõras isik, tuleb lapsevanemal teavitada õpetajat sellest eelnevalt kirjalikult. Õpetaja annab lapse üle ainult täiskasvanule, kes vastutab tema ohutuse eest. Lapsega kojuminekul tuleb veenduda, et õpetaja (õpetajaabi või õpetajat abistav isik) on lapse lahkumist märganud.
- 3.3. Lasteaia hoones on ettenähtud igale rühmale oma sissepääs (väljapääs).
- 3.4. Lasteaias on ettenähtud vastav ruum vankrite, kelkude ja teiste laste transpordivahendite hoidmiseks.
- 3.5. Hommikul tuues lapse lasteaeda ja saates teda rühma, teavitab lapsevanem olulisest infost (laps magas halvasti, on halvasti tujus, murelik, terviseprobleem vms), mis võib mõjutada tema enesetunnet ja käitumist päeva jooksul.
- 3.6. Lapse puudumajäämisest või haigusest teavitab lapsevanem rühma töötajat või tervisehoiutöötajat.
- 3.7. Kui lapsele ei ole lasteaia lahtioleku ajal järgi tulnud, siis kontakteerub rühma töötaja võimalusel telefoni teel lapse vanematega või vanema määratud kontaktisikuga ning teavitab olukorrast direktorit. Kui vanemaga ühenduse võtmine ebaõnnestub või vanem ei tule lapsele järele teavitab rühma töötaja politseid lasteaeda jäetud lapsest ja järgnevalt toimitakse politsei korralduste järgi.
- 3.8. Lasteaial on õigus liita rühmi vastavalt vajadusele (suvekuud/puhkused, koolivaheaeg, pühade-eelsed päevad, massilised haigusjuhtumid jne). Lasteaia töötajate suvise kollektiivpuhkuse ajaks suunab direktor, arvestades võimalustega, lapsed teise lasteaeda, kooskõlastades eelnevalt vastuvõtva lasteaia juhtkonnaga.

4. Lapse tervis

- 4.1. Lasteaeda võetakse vastu ainult terveid ja puhtaid lapsi. Lapsevanem on kohustatud teavitama, kui laps haigestus viirusinfektsiooni. Palaviku, halva enesetunde, nohu ja kõhaga laps ei tohi viibida lasteaias, kuna võib nakatada teisi lapsi.
- 4.2. Terviseedenduse töötaja toimetab haigestunud või ilmselgete haigustunnustega lapse eemale (helistades lapsevanemale, kes peab lapsele järgi tulema).
- 4.3. Lasteaias ei anta lastele ravimeid. Kui laps vajab ravimit päeva jooksul (krooniliste haiguste puhul), siis peab lapsevanem esitama lasteaeda arstliku ettekirjutuse ja kirjalik avalduse direktorile.
- 4.4. Rühma õpetajal on õigus mitte lubada lasteaeda last, kellel on järgmised haigussüptomid: põletikulised silmad, lööve, tugev nohu ja kõha, palavik, kõhulahtisus, pedikuloos. Nohu ja kõha on ka haigused, mis kurnavad ja väsitavad last ning levivad edasi.
- 4.5. Pärast haigust tuleb laps lasteaeda täiesti tervena.
- 4.6. Rühma töötaja jälgib lapse tervise seisundit lasteaeda vastuvõtul ja seal viibimise ajal ning teavitab lapse tervise- või käitumisprobleemidest (häiretest) lapsevanemat ja vajadusel direktorit. Vanem kohustub võimalikult kiiresti korraldama lapse kojuviimise, kui laps on lasteaias jäänud haigeks ning lasteaed on vanemale sellest teatanud.
- 4.7. Lapse lasteaias haigestumise või vigastuse korral kutsutakse vajadusel kiirabi ja võetakse ühendust lapse vanemaga. Vanema või kiirabi tulekuni võimaldatakse lapsel vajaduse korral lamada järelevalve all. Vajadusel antakse haigestunud või vigastatud lapsele kiirabi kohale jõudmiseni esmast abi.

5. Lapse riided ja hügieen

Mänguasjad ja teised kodunt toodud esemed

- 5.1. Lapsevanem toob lasteaeda puhta ja korralikult rietatud lõigatud küüntega jms lapse.
- 5.2. Lapse riided on puhtad ja terved (jope ja saabaste lukud ja jms detailid). Välisjalatsid peavad olema ettenähtud jalutuskäikudeks, kaasas peab olema taskurätik või pabersalvrätik.
- 5.3. Selleks, et laps saaks vabalt tantsida ja liikuda peavad tal olema lasteaia siseruumides vahetusjalatsid, mida on lapsel endal mugav jalga panna ja ära võtta, kummist ja pehme tallaga jalanõud pole soovitatavad.
- 5.4. Suveperioodil on jalutuskäikudel vaja kergest peakatet, mis kaitseb last päikese eest.
- 5.5. Lapsel peavad olema kindad või sõrmikud, mida pole kahju mustaks teha, soovitatavalt sellised, mis ei lase vett läbi. Peale selle on vaja vahetuspesu eraldi sangadega kilekotis (maika, trussikud, sokid, sukkpüksid, T-särk, lühikesed püksid).
- 5.6. Sõimerühma lastele ja lastele, kes märgavad voodeid, tuleb tuua vahetusriided ja piisavas koguses mähkmeid.
- 5.7. Lapse kapis peavad kilekotis olema pabersalvrätid ja kamm.
- 5.8. Sportimiseks on lapsel vaja vahetusriideid: T-särki ja lühikesi pükse.
- 5.9. Lapse kapis peab olema kilekott määrdundud riide jaoks.
- 5.10. Vältimaks riide ja jalatsite kadumist või vahetust, soovime kirjutada lapse nime.
- 5.11. Kokkuleppel õpetajaga on lapsel lubatud lasteaeda kaasa tuua oma mänguasju (mitte kalleid ja hapraid, peale pallide, mõõkade, püstolite, nugade jt ohtlike esemete) vastavalt rühmas kokkulepitud reeglitele. Rühma töötaja ei vastuta kodust kaasa toodud mänguasja kadumise või purunemise eest.
- 5.12. Kodunt toodavad mänguasjad peavad olema puhtad, terved, ohutud ja ilma väikeste detailideta.
- 5.13. Mobiiltelefonid ja teised häälega mänguasjad on lasteaias keelatud.

6. Toitlustamine

- 6.1. Lapsele võimaldatakse 3 toidukorda päevas: hommikusöök, lõunasöök ja õhtuode. Vanemal on võimalik toidukorrast (hommikusöök, lõunasöök või õhtuode) loobuda, kui ta teatab sellest ette hiljemalt toitlustamisele eelneval tööpäeval kella 12:00ni. Arstliku tõendi alusel saaval allergikud teistest erinevat toitu.
- 6.2. Kui vanem teavitas lapse puudumisest hiljemalt toitlustamisele eelneva tööpäeva kella 12:00ks, siis laps arvatakse toidukorrast välja esimesest päevast alates. Kui vanem ei teavita lapse

puudumisest õigeaegselt, tuleb vanemal tasuda puudunud 2 päeva söögi eest, kolmandast päevast arvatakse laps automaatselt toidukorrast välja.

6.3. Lasteaeda on keelatud tuua maiusutusi, puuvilju jms toiduained. Erandiks on lapse sünnipäev. Kokkuleppel õpetajaga, võib tähistada lapse sünnipäeva rühmas. Keelatud on tordid ja kreemiga kondiitritooted, gaseeritud joogid, karamell ja toiduained, mis võivad tekitada allergilisi reaktsioone. Kui lapsevanem soovib tuua toiduaineid lapse sünnipäevale, siis kooskõlastab eelnevalt seda rühma õpetaja ja terviseedenduse töötajaga.

7. Lasteaia lapsevanema õigused ja kohustused:

7.1. Lasteaia lapsevanem osaleb aktiivselt lasteaia igapäevaelus (peod, projektides, koostöö, lastevanemate koosolekud, konkurssides, näitustes, arenguveestlustes, töötubades ja huvitavate inimestega kohtumistes osalemine jpm). Vanem huvitub igapäevaselt oma lapse edusammudest, huvitub tema töödest, mis on lapse enda poolt valmistatud.

7.2. Ohutus, mugavus ja lapse areng on lastevanemate ja lasteaia kollektiivi tiheda koostöö eesmärgiks. Kõik lasteaia töötajad on ühtne meeskond, kes aitavad lapsevanematel kasvatada ja arendada lapsi.

7.2. Lasteaia sisehindamise raames küsitakse lastevanematelt tagasisidet ankeetküsitluste näol (ürituste, toitluse, lasteaia tööga rahulolu kohta). Vanem võib avaldada oma arvamust, anda soovitusi, ideid, mida juhtkond käsitleb ja püüab arvestada oma edaspidise töö planeerimises ja lasteaia arendamises.

7.3. Probleemide, küsimuste ja arusaamatuste korral tuleb lapsevanem pöörduda rühma personalile või juhtkonna poole.

7.4. Lapsevanem kirjalikult teavitab lasteaia juhtkonda ja rühma töötajaid koheselt oma kontaktandmete (telefon, e-post) muutumisest. Lasteaed ei võta vastutust, kui vanem ei ole lasteasutusele esitanud kontaktandmetel kättesaadav.

7.5. Lasteaiakohta võib lapsevanem kasutada kuni lapse koolikohustuse tekkimise aasta 31. juulini või lasteaiast väljaarvamiseni lasteaia algatusel lapsevanema kirjaliku avalduse alusel. Kui vanem ei esita lasteaiast lahkumise avaldust varem, eeldab lasteaed, et laps kasutab lasteaiakohta (lapse koolikohustuse tekkimise aastal) kuni 31. juulini.

7.6. Lapsevanem on kohustatud tasuma lasteaiateenuse eest kuni lapse lasteaiast väljaarvamise kuupäevani.

7.7. Auto parkimisel tuleb lapsevanem jätta ruumi lasteaia väravate ette teenindava transpordi sisse- ja väljasõidu tarvis.

7.9. Lapsevanem teavitab eelnevalt lasteaia juhtkonda ja rühma personali tema lapsele määratud arsti või spetsialisti soovitude kohta.

7.10. Iga rühma lapse jaoks on sisse seatud "Lapse arengumapp". Lapsevanemal on võimalus sellega tutvuda õppeaasta jooksul, lapse kooliminekuks antakse see lapsevanema kätte.

7.11. Rühma ruumides, spordi- ja muusikasaalis viibivad külalised üleriieteta ja vahetusjalatsites.

7.12. Lapse jaoks on tähtis, et lapsevanemad osaleksid koostegevustes ja pidudel. Koostegevuste ja pidude ajaks on mobiiltelefonid hääletu režiimil, kõnelused mobiiltelefoniga on keelatud. Laste pildistamine koostegevuste ja pidude ajal ei tohi häirida nende ürituste läbiviimist.

7.13. Lapse nime, fotode ja kunstitööde avaldamine lasteaia kodulehel, sotsiaalmeedias jm sõlmitakse vanemaga kirjaliku kokkuleppena. Lastelt ja vanematelt saadud info on konfidentsiaalne, selle töötlemisel sh selle kasutamisel ja edastamisel järgitakse isikuandmete kaitse seadust.

7.14. Lasteaed ei keela fotoaparaatidega või mobiiltelefoniga pildistamist/filmimist lasteaia üritustel. Lasteaed ei kontrolli lastevanemate poolt isiklikuks tarbeks tehtud piltide jagamist/kasutamist sh. sotsiaalmeedias ning ei vastuta sellega seonduvate probleemide eest. Lasteaed eeldab, et selline tegevus toimub vastavalt rühmas lastevanemete poolt kokku lepitud reeglitele.

7.15. Erijuhtudel võib juhtkonna ja rühmatöötajatega kokkuleppides lubada tähistada lapse sünnipäeva kutsudes külla klouni või teisi tegelasi, kuid mis ei takista selle ja teiste rühmade päevakava.

8. Laste ja lasteasutuse töötajate vaimset ja füüsilist turvalisust ohustavate olukordade ennetamise, neile reageerimise, juhtumitest teavitamise, nende juhtumite lahendamise ning meetme rakendamise

- 8.1. Lasteaia personal osaleb turvalise ja mugava füüsilise ja õppe-kasvatustliku keskkonna kujundamises, mis soodustab laste erinevaid mängulisi, loovaid, liikumis- ja õppetegevusi.
- 8.2. Lapsed, lapsevanemad ja lasteaiatöötajad on kohustatud viivitamatult teavitama rühma töötajat või lasteasutuse direktorit laste ja lasteasutuse töötajate vaimset ja füüsilist turvalisust ohustavatest olukordadest.
- 8.3. Laste ja lasteasutuse töötajate vaimset ja füüsilist turvalisust ohustavate olukordade lahendamine ja meetmete rakendamine toimub lasteaia kriisimeeskonna poolt vastavalt hädaolukorra lahendamise plaanile. **Lisa 1**
- 8.4. Lapse vägivaldse käitumise korral tegutseb lasteaia töötaja viivitamatult ohuolukorra likvideerimiseks, järgides kehtestatud nõudeid ning valides olusituatsioonile vastava säästvaima vahendi.
- 8.5. Turvalisuse eesmärkidel koostatakse lasteaias igal aastal riskianalüüs, mille alusel koostatakse tegevusplaan olukorra parendamiseks.
- 8.6. Lasteaia ruumides ja mänguväljakul kasutatakse ainult ohutuid sportlikke, mängulisi elemente ja konstruktsioone, mis vastavad laste vanusele ja füüsilisele arengule. Rühma personal tutvustab lastele eelnevalt iga elemendi ja konstruktsiooni ohutusreegleid ning kontrollib nende täitmist.
- 8.7. Kõrvalistel isikutel on ilma juhtkonna loata lasteaia territooriumil viibimine keelatud.
- 8.8. Pärast seda, kui lapsevanem võtab lapse, kas rühmast või jalutuskäigult, tuleb tal lasteaia territooriumilt lahkuda. Jalutamine lasteaia territooriumil on keelatud.
- 8.9. Personalil on keelatud jätta lapsi järelvalveta tema viibimisajal lasteaias.
- 8.10. Puhkuse või une ajal viibib laste kõrval vähemalt üks rühmatöötaja.
- 8.12. Õppekäigu või ekskursiooni ajal viibivad lapsed personali pideva kontrolli all. Enne õppekäigu ja ekskursiooni läbiviimist tuleb täita vastav taotlus lasteaia territooriumilt väljumiseks ja esitada direktorile.

Lisa 2 Taotlus ürituse läbiviimise kohta väljaspool lasteaia territooriumi

- 8.13. Õppekäigu ajal tänaval liigeldes on lapsed ja rühma töötajad helkurvestides ning laste rühmaga on kaasas piisav arv täiskasvanuid.
- 8.14. Ohutuse tagamiseks toimub lasteaia territooriumil ööpäevaringne videovalve ja -salvestus.
- 8.15. Lapsevanemad ja lasteaia personal on kohustatud viivitamatult teatama lasteaia juhtkonnale situatsioonist, mis on ohtlikud lasteaia ruumides ja territooriumil.
- 8.16. Kui laste õuesoleku ajal on ühel rühmatöötajal põhjendatud vajadus minna osade lastega tuppa, peab teine rühma töötaja tagama ülejäänud rühma laste turvalisuse õuealal.
- 8.17. Lapsevanemad, lasteaia töötajad ja lapsed sulgevad enda järel väravad, et tagada laste turvalisus.
- 8.18. Lasteaia territooriumile pääseb läbi peavärava.
- 8.19. Evakuatsiooni puhul väljutakse läbi värava, mis asub mänguväljaku taga Gerassimovi tänava elamute poole.
- 8.20. Lasteaia välisustele on paigaldatud fonolukud.
- 8.21. Vältimaks olukordi, kus lasteaia ruumidesse pääseb kõrvaline isik, tuleb kasutada selle rühma välisust, kus käib laps. Siseneja (lapsevanem) peab ennast tutvustama ja nimetama rühma nimetuse, lapse ees- ja perekonnanime.
- 8.22. Administratiivpersonali: direktori kabinet, õppealajuhataja, sekretäri ja majandusalajuhataja ruumidesse pääsemiseks tuleb kasutada vastavalt administratiivkorpuse välisust. Siseneja peab end esitlema ja teavitama visiidi eesmärgist.
- 8.23. Terviseedendusetöötaja juurde saab siseneda rühma Kellukesed välisukse kaudu. Siseneja peab end esitlema ja teavitama visiidi eesmärgist.
- 8.24. Spetsialiste juurde saab siseneda kasutades samuti administratiivkorpuse välisust.
- 8.25. Küllastajat, kes on sisenenud administratiivkorpuse ust kasutades, saadab lasteaiatöötaja vahetult vajaliku ruumi või kabinetini.
- 8.26. Lasteaia territooriumil **keelatud**:
 - a) sõita rulluisukude, tõuke- ja jalgrattaga (va korraldatud liikumise tegevuse jooksul õpetaja kontrolli all);
 - b) jätta lastevankrid ja teised esemed evakuatsiooniteedele (lasteaia trepikodades, trepi peal jm);
 - c) kõrvalistel isikutel lasteaia territooriumil viibimine ilma juhtkonna loata;

- d) viibida lasteaia territooriumil koertega, koerad tuleb jätta lasteaia territooriumist väljaspoole;
- e) suitsetamine lasteaia territooriumil;
- f) lasteaia sissepääsu väravat blokeerida ega teiste sõidukite liiklemist takistada.

Lasteaia andmed ja tähtsad telefoninumbrid	6-7
Erakorraliste juhtumite lahendamise üldprintsüübid	7
Töötajate teavitamine eriolukorrast	8-9
Kriisimeeskonna ülesanded erinevate eriolukordade puhul	10
Õnnetusjuhtum lasteaias või õppekäigul	10
Lapse kadumine	10
Lapse röövimine	11
Lapse või töötaja surm lasteaias	11
Agressiivne isik lasteaias	11-12
Alkoholijoobes isik lasteaias	12
Äkkrünnak	12-13
Rünnakuoht	13
Tulekahju	13-15
Pommilaadse eseme leidmine	15
Pommiplahvatuse ähvardus lasteaia ruumides	15-16
Pommiplahvatuse ähvardus lasteaia territooriumil	16
Lapse lähedase inimese surm	16-17
Lapse raske haigus	18
Kahtlus lapse vägivaldses kohtlemises	18
Kahtlus lapse vägivaldses emotsionaalses või seksuaalses kohtlemises.....	18
Infektsiooni levimise oht lasteaias	18
Ettevaatusabinõud	18-19
Õppetöö korraldus epideemia tingimustes	19
Lisa 2 Ürituste korraldamise taotlemine väljaspool lasteaeda	20
Lisa 3 Äkkrünnaku ähvarduse dokumenteerimise ankeet	21-22
Lisa 4 Kontrollleht isikute kontrolliks kohapeal	23
Lisa 5 Pommiplahvatuse ähvarduse dokumenteerimise ankeet	24-25

Andmed lasteaia kohta:

Address: Gerassimovi 18a, 20105 Narva.

Laste arv: 200

Töötajate arv: 46

Lasteaia kriisimeeskond:

- 1.1 Jekaterina Golubtsova - esimees, direktori k.t - 56483791, 53437477
- 1.2 Jelena Ozornova - aseesimees, majandusjuhataja – 56497124, 5533024
- 1.3 Veera Osis- meeskonna liige, õppealajuhataja - 58085899
- 1.4 Tatjana Ketško - meeskonna liige, liikumisõpetaja - 55584464
- 1.5 Svetlana Zaitseva - meeskonna liige, terviseedendusetöötaja - 56508464
- 1.6 Juri Ivaškin – meeskonna liige, remonditöölaine - 55587403
- 1.7 Svetlana Beze - meeskonna liige, logopeed - 56912267

Kontaktisikud väljaspool lasteaeda:

Päästeamet: Ida-Eesti Päästkeskus, Lai 7, 30328 Kohtla-Järve, telefon. 3391900, faks 3391939
Politsei: Ida Prefektuuri Narva politseijaoskond Vabaduse 5, 20303, Narva, telefon: 3576175 Faks: 3576009

Narva Sotsiaalabiameti lastekaitseosakonna juhataja Jekaterina Tihhomirowa, telefon: 3569437

Narva Linnavalitsuse Kultuuriosakonna peaspetsialist Polina Frantseva, telefon: 3599219

Terviseameti Ida talituse Narva esindus, tel. 53007688

Kõigi kabinettide võtmekapp: B-korpuse koridoris ja majandusjuhataja kabinetis.

Tulekahju signaalnupp: tulekaju signalisatsioon.

Evakuatsiooni alustamise signaal: tulekaju signalisatsioon.

Ohutu kogunemiskoht evakuatsiooni korral: lasteaia territooriumi asfalteeritud plats (lasteaia mänguväljak).

Erakorraliste juhtumite lahendamise üldprintsüübid

1. **Selgitada välja**, mis juhtus, milline eriolukord leiab aset (käitumise printsüübid olenevad eriolukorrast)
2. **Päästa** vahetus läheduses asuvad inimesed. Juhendada abi osutavaid inimesi
3. **Teavitada** eriolukorrast teisi, vältides nende kaasamist eriolukorda.
4. Osutada vajadusel **esmaabi**.
5. **Helistada** hädaabi numbril **112**.

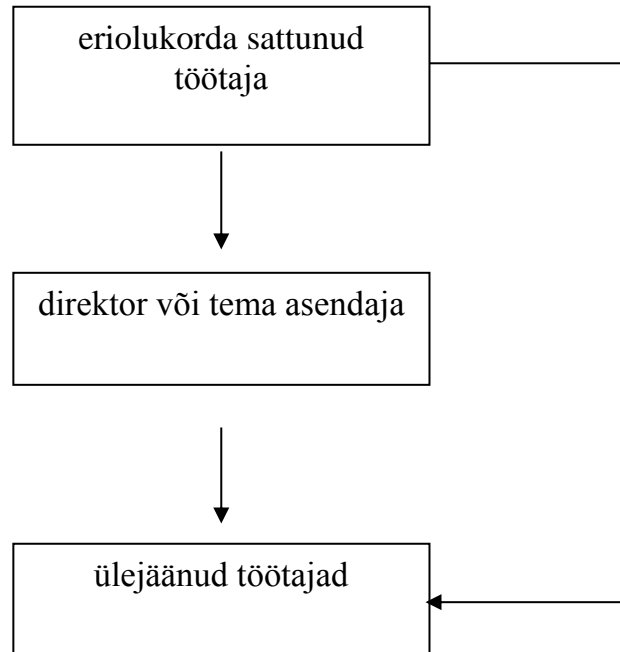
Helistades numbril 112, teatage järgmised andmed:

1. Mis nimelt juhtus?
2. Kus? Teatada täpne aadress või lasteaia nimi!
3. Kas on kannatanuid?
4. Nimi ja kontakttelefon (tagasihelistamiseks)
5. Küsimustele vastata lühidalt ja täpselt!
6. Äge lõpetage kõnet esimesena!

Töötajate teavitamine eriolukorrast

Lasteaia töötajad teavitavad eriolukorrast direktor Jekaterina Golubtsovat tel 56483791, 53437477, tema puudumisel teda asendavat isikut majandusjuhatajat Jelena Ozerovat tel 5533024, 56497124 teate (SMS) saatmise või mobiilkõne teel.

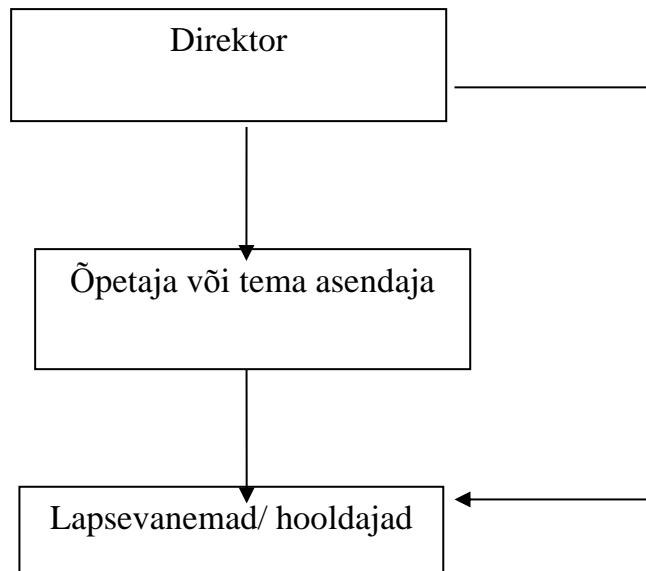
Info liikumise skeem ja töötajate teavitamise meede eriolukorra puhul:



Juhtkonna ja töötajate teavitamine eriolukorrast **toimub suulise teatena**, direktori või tema asendaja puudumisel – **teate (SMS) edastamine mobiilside teel**.

Töötajaid, kes mingil mõjuval põhjusel (haigusleht, puhkus jne) ei asu eriolukorra ajal töökohal, teavitatakse **mobiilkõne või e-posti teel** (juhul, kui mobiil on välja lülitatud või ei vasta).

Vanemate/hooldajate teavitamise skeem eriolukorra puhul:



Meetmed ja vahendid, kuidas teavitatakse vanemaid/hooldajaid juhul, kui tekib ülikiire (ajaliselt) vajadus teavitada eriolukorra tekkimisest:

- ühe rühma vanematele/hooldajatele: mobiilkõnede teel

Meetmed ja vahendid, kuidas teavitatakse vanemaid/hooldajaid juhul, kui tekib vajadus teavitada eriolukorra tekkimisest:

- ühe rühma vanematele/hooldajatele: teade e-posti teel, kuulutus rühmastendil, suuline teade
- kõigile vanematele/hooldajatele: lasteaia peamine kuulustetahvli teade, lapsevanemate/hooldajate üldkoosolek, infotunni teel.

Kriisimeeskonna ülesanded erinevate eriolukordade puhul

Õnnetusjuhtum lasteaia või õppekäigul

Ülesanne	Vastutaja	Asendaja
Osutab esmaabi	Terviseedendusetöötaja	Õpetaja
Helistab vajadusel numbril 112 (kui seda enne ei tehtud)	Õpetaja	Õpetaja abi
Kogub toimunu kohta infot (soovitavalt kirjalikult)	Õpetaja	Õpetaja abi
Isoleerib kannatanud lapse ülejäänud lastest	Õpetaja	Õpetaja abi
Jääb vanemate tulekuni kannatanud lapsega	Terviseedendusetöötaja	Lasteaia töötaja
Kutsub kokku kriisimeeskonna, et arutada <ul style="list-style-type: none"> - juhtumi põhjusi ja tagajärgi; - kohaldatud meetmeid; - kiire psühholoogilise abi osutamise vajalikkust abivajajale; - vanemate või hooldaja teavitamist; - edasisi ülesandeid ja tööjaotust. 	Direktor	Majandusjuhataja
Otsustab edaspidised tegevused ja jaotab ülesanded	Direktor	Majandusjuhataja
Tõsisest õnnetusjuhtumist tuleb teavitada politseid. Politsei teavitab juhtunust kannatanu või hukkunu lähedasi sugulasi	Direktor	Majandusjuhataja

Lapse kadumine

Ülesanne	Vastutaja	Asendaja
Korraldab kiirelt lapse otsingud lasteaia lähiümbruses (ülejäanud lapsed jäävad õpetaja abi või teise saatva isiku järelevalve alla)	Lasteaia töötaja	Lasteaia töötaja
Helistab numbril 112	Õpetaja	Õpetaja abi
Teavitab lasteaia direktorit	Õpetaja	Õpetaja abi
Saab politsei kontaktisikuks	Õpetaja	Õpetaja abi
Kui kadunud laps leitakse, siis teavitab sellest kõiki otsingus osalenud isikuid. Otsingud lõpetatakse.	Isik, kes avastas lapse kadumise	Õpetaja abi

Lapse röövimine

Ülesanne	Vastutaja	Asendaja
Kontrollib, kas politseid on juhtunust teavitatud. Kui mitte, siis teeb seda.	Direktor	Majandusjuhataja
Teavitab lapsevanemat või lapse seaduslikku hooldajat	Õpetaja	Õpetaja abi
Kutsub kokku kriisimeeskonna, et arutada: <ul style="list-style-type: none"> - vajadust juhtunud olukorra detailsemat vaatlemist; - olukorras osalevate isikute järgnevaid tegevusi 	Direktor	Majandusjuhataja
Korraldab infotunni, kus <ul style="list-style-type: none"> - jagatakse politseile toimunu kohta infot; - piiritletakse info, mida jagatakse lastele ja vanematele - veel kord lepitakse kokku, millist infot jagatakse massimeedia vahendusel 	Direktor	Majandusjuhataja
Valmisolek suhtluseks massimeediaga	Direktor	Majandusjuhataja

Pärast olukorra lahendamist

Toimub lasteaia töötajate koosolek, kus analüüsitakse eriolukorra tekkimise põhjuseid ja arutatakse meetmeid vältimaks tulevikus taolisi olukordi	Direktor	Majandusjuhataja
Teavitatakse juhtunust ülejäänud rühma lapsi ja analüüsitakse ühiselt nendega olukorda	Õpetaja	Majandusjuhataja

Lapse või töötaja surm lasteaias

Ülesanne	Vastutaja	Asendaja
Helistab numbril 112 ja teavitab ülejäanud töötajaid	Õpetaja, direktor	Õpetaja abi Majandusjuhataja
Viib lapsed sündmuskohalt minema	Õpetaja	Õpetaja abi
Teavitab juhtumist direktorit	Õpetaja	Õpetaja abi
Teavitab lapse vanemaid või töötaja lähedasi	Direktor	Õpetaja
Korraldab lasteaia jätkuva töö, annab esialgsed korraldused, kuidas toetada lasteaia lapsi ja personali	Direktor	Terviseedenduse- töötaja
Teatades traagilist uudist, toetab rühma õpetajaid ja töötajaid	Direktor	Majandusjuhataja
Korraldab rahaliste vahendite kogumise	Direktor	Õpetajad
Avaldab kaastunnet kõigi lasteaia töötajate nimel hukkunud lapse või töötaja peredele	Direktor	Õpetajad
Kustutab perekonna andmed lasteaia infosüsteemist	Direktor	Sekretär- asjaajaja
Teavitab laste vanemaid, kelle lapsed käivad lasteaias.	Õpetaja	Direktor
- Hindab töötajate vajadust psühholoogilises abis. Kui abi on vajalik, võtab ühendust vastava spetsialistiga, kes osutab kriisiolukorras vajalikku abi ja korraldab psühholoogilist abi - Korraldab koos spetsialistiga õpetajatele ja töötajatele infotunni Infotunni eesmärk: anda soovitusi, kuidas tulla toime lapse või töötaja surmaga ning toetada vanemaid või kolleege - Suhtlemine vanematega	Direktor Direktor Direktor	Õpetajad Õpetajad Õpetajad
Suhtleb surnud lähedastega - avaldab kaastunnet, - räägib lasteaia poolsetest tegevustest, - küsib luba matustel viibimise kohta, - vajadusel täpsustab matustega seotud küsimusi, - küsib, kas lasteaed saab kuidagi toetada	Direktor	Õpetajad
Korraldab infotunni vanematele, et - teatada vajalikku infot, - pakkuda spetsialisti abi, kuidas toetada lapsi, - pakkuda oma toetust	Direktor	Õpetajad
Valmisolek suhtluseks massimeediaga	Direktor	Õpetajad
Korraldab lillede ostmise ja nende paneku hukkunu lapse või töötaja hauale	Majandusjuhataja	Õpetajad
Hindab töötajate vajadust psühholoogilise abi järele, vajadusel on valmis ära kuulama, osutama toetust, jagama kontakte või pakkuma kriisimeeskonna spetsialisti abi	Õpetajad	Terviseedenduse- töötaja
Kirjutab käskkirja lapse kustutamise kohta nimekirjast, eemaldab lapse andmed EHISe infosüsteemist	Direktor	Sekretär- asjaajaja
Õpetaja surma puhul korraldab tema asendamise kuni uue õpetaja leidmiseni	Direktor	Majandusjuhataja
Korraldab edasise psühholoogilise abi osutamise lasteaia lastele ja töötajatele	Direktor	Terviseedenduse- töötaja

Agressiivne isik lasteaias

Ülesanne	Vastutaja	Asendaja
Takistab agressiivse isiku sisenemist rühma	Õpetaja	Õpetaja abi
Teavitab teisi rühma õpetajaid võimalikust ohust	Õpetaja	Õpetaja abi
Teavitab juhtunust lasteaia direktorit või tema asetäitjat	Õpetaja	Õpetaja abi

Saadab lapsed ohutusse kohta, soovitavalt peidab agressiivse isiku eest	Õpetaja	Õpetaja abi
Helistab numbril 112	Õpetaja	Õpetaja abi

Alkoholijooes isik lasteaias

Ülesanne	Vastutaja	Asendaja
Helistab või palub lasteaiatöötajat helistada teisele vanemale või kontaktisikule, et teavitada olukorrast	Õpetaja	Õpetaja abi
Läheb koos lastega teise ruumi	Õpetaja	Õpetaja abi
Helistab numbril 112, kui ebakaine külastaja juhib sõidukit ja käitub agressiivselt	Õpetaja Lasteaiatöötaja	Õpetaja abi

Äkkrünnak

Ülesanne	Vastutaja	Asendaja
Annab häiret	Majandusjuhataja	Direktor
Saab lasteaiatöötajate kontaktisikuks: <ul style="list-style-type: none"> - kontakteerub lähima politseijaoskonna või mõne teise ametkonnaga - annab politseile üle hoone plaani, saab lasteaiatöötajate kontaktisikuks - juhul, kui ohutuseesmärgil pole võimalust kontakteeruda politseijaoskonna või hädaabi keskusega, suhtleb välistaabi juhiga numbril 112, saades temalt juhiseid edaspidiseks tegevuseks. - Informeerib operatiivtöötajaid hoonest, seal asuvatest või evakueeritud inimestest, annab kontaktandmed 	Majandusjuhataja Direktor Majandusjuhataja Majandusjuhataja	Direktor Majandusjuhataja Direktor Direktor
Võimalusel kontakteerub kriisikomisjoni spetsialistiga ja teavitab teda juhtunust. Soovitav, et selline spetsialist saaks sõita kohta, kuhu evakueeriti lapsed ja töötajad.	Direktor	Majandusjuhataja
Kooskõlastab operatiivrühma juhiga info sisu, mida edastatakse lastele ja vanematele	Direktor	Majandusjuhataja
Teavitab esimesel võimalusel vanemaid: <ul style="list-style-type: none"> - infot, mis on kooskõlastatud politseiga; - annab korralduse vanematele mitte läheneda lasteaiatöötajate hoonele (tekkinud rahvamass segab operatiivtöötajaid); - mil viisil hoitakse vanemaid juhtunuga kursis. 	Sekretär- asjaajaja	Õpetaja
Kogub infot sellest, millised rühmad on evakueeritud, kas kõik lapsed on hoonest väljas ja ohutus kohas või on keegi jäänud veel ohutsooni.	Majandusjuhataja	Sekretär- asjaajaja

Pärast olukorra lahendamist

Korraldab kriisimeeskonna koosoleku, kus: <ul style="list-style-type: none"> - realiseeritakse tegevusplaani vastavalt olukorrale; - jaotatakse ülesanded 	Direktor	Majandusjuhataja
Lapsevanemaid teavitatakse esimesel võimalusel: <ul style="list-style-type: none"> - infot, mis on kooskõlastatud politseiga; - selles, kuidas korraldatakse edasine töö; - telefoninumbritest, kust saab lisainfot. Politsei teavitab juhtunust kannatanu või hukkunu lähedasi sugulasi	Direktor	Õpetaja
Korraldab kõigi lasteaiatöötajate koosoleku	Direktor	Majandusjuhataja
Koosolekul: <ul style="list-style-type: none"> - teavitab kooskõlastatud politseiga infot juhtunust; - piiritleb infot, mis edastatakse lastele ja vanematele; - teavitab lasteaiatöötajaid järgnevast töökorraldusest; - annab soovitusi, kuidas arutada/vaadelda olukorda rühmas 	Direktor Direktor	Majandusjuhataja Majandusjuhataja

- pakub õpetajatele oma abi ja toetust.		Õpetajad
Vajadusel kontakteerub kriisiolukorras abistava spetsialistiga ja korraldab esmase psühholoogilise abi osutamise	Direktor	Majandusjuhataja
Korraldab infotunni lastevanematele, kus: - teavitab juhtunust ja lasteaia edaspidisest tööst; - psühholoog nõustab lapsevanemaid laste toetamisel	Direktor	Majandusjuhataja
Esindab lasteaeda suheldes massmeediaga	Direktor	Majandusjuhataja
Vastab infotelefoni kõnedele, suhtleb vanemate ja teiste isikutega, edastab vaid politseiga kooskõlastatud infot	Õpetaja	Sekretär- asjaajaja
Muretseb ruumid lasteaia järgneva tööks, infotunni läbiviimiseks jne (juhul, kui eriolukord nõuab lasteaia sulgemist)	Majandusjuhataja	Direktor
Korraldab järgmisel päeval infotunni kõigile lastele ja täiskasvanutele	Direktor	Majandusjuhataja
Korraldab peied, kui juhtumi tulemusel on hukkunud	Direktor	Majandusjuhataja

Rünnakuoht

Ülesanne	Vastutaja	Asendaja
Selgitab välja võimalikult palju infot (lisa 3).	Direktor	Majandusjuhataja
Teavitab politseid numbril 112	Direktor	Majandusjuhataja
NB! Juhul, kui ähvardav isik kavatseb rünnata lähimal ajal, tuleb viivitamatult anda signaal lastele varjumiseks ja helistada numbril 112. Edasised tegevused on äkkrünnaku tegevustega analoogsed (vt eespool)	Direktor	Majandusjuhataja

Tulekahju

Direktor hindab riske ja kuulutab välja evakuaatsiooni hääle või teise signaaliga. Töötajad alustavad viivitamatult laste evakueerimist. Direktori puudumisel, täidab tema ülesandeid majandusjuhataja. Võimalusel anda tegutsemiseks häälkäsklusi:

- evakueerida lapsed
- oodata päästekomandot
- minna ohutusse tsooni
- tegutseda vastavalt olukorrale, hinnates seda iseseisvalt.

Tegevused	Tegevuste järjekord
1.	Kõigis rühmades lõpetatakse tunnid, lapsed riietuvad rühma töötajate abiga. Suletakse aknad, ukсед. Kõik väljuvad, õpetajad koos laste rühmapäevikute ja vanemate andmetega. Õpetajad teavitavad vanemaid lapsi tulekahjust ja annavad juhiseid tegutsemiseks: võimalusel riietuda, kui mitte, siis koguneda tagavaraväljapääsu juurde. Suitsu levimise puhul antakse lastele märg riidetükk (lina). Lastele võib jagada tekid.
2.	Laste evakueerimisel kasutatakse kõiki võimalikke teid, treppe ja väljapääse. Kui trepp on suitsu sees, tuleb avada aken suitsu väljutamiseks ja värske õhu juurdevooluks. Uks, kust tuleb suitsu peab olema kõvasti kinni. Tulekahju tekkimisel suletakse rühmas aknad ja ukсед ning valmistatakse evakuatsiooniks. Rühmad kasutavad peaväljapääsu või tagavara evakuatsiooni väljapääse. 1 rühm Mesilased - õpetaja, õpetaja abi, muusikaõpetaja. 2 rühm Kiil - õpetaja, õpetaja abi, asjaajaja. 3 rühm Seeneke - õpetaja, õpetaja abi, koristaja, logopeed.

<p>4 rühm Oravake - õpetaja, õpetaja abi, koristaja, logopeed. 5 rühm Maasikas - õpetaja, õpetaja abi, liikumisõpetaja . 6 rühm Varblased - õpetaja, õpetaja abi, terviseedendusetöötaja. 7 rühm Vaarikas- õpetaja, õpetaja abi, laotööline. 8 rühm Pihlakas - õpetaja, õpetaja abi, eesti keele õpetaja. 9 rühm Kellukesed - õpetaja, õpetaja abi, pesumaja töötaja. 10 rühm Liblikas - õpetaja, õpetaja abi, kokk.</p> <p>Juhul, kui mingi rühm on muusika- ja/või spordisaalis, siis hinnates riske alustab õpetaja evakuatsiooni:</p> <p>a) võimalusel mööda hoonesisest treppi, , b) kui võimalus puudub, suundub rühma nr 1 ruumidesse.</p> <p>Muusika- või liikumisõpetaja sulgevad kõik aknad enne laste lahkumist ja saadavad neid evakuatsioonil. Esimestena evakueeritakse nooremad lapsed.</p>
--

3.	<p>Õhtusel ajal toimib personal täpselt samuti. Vaja läheb rohkem iseseisvust otsuste vastu võtmisel, sest igas rühmas on vaid 1 õpetaja, kuid lapsi peab olema vähem. Õpetaja peab abi paluma lastele järgi tulnutelt lapsevanematelt.</p>
4.	<p>Laste ja töötajate kogunemine lasteaia territooriumi asfalteeritud platsil (mänguväljak lasteaia taga).</p> <p>Õpetajad loevad lapsed kokku ja teatavad direktorile nende arvu.</p> <p>Direktor kontrollib täiskasvanute arvu, kes sel päeval töö on.</p> <p>Kontrollitakse nimepidi kõiki töötajaid.</p> <p>Töötajad osutavad vajalikku abi lastele ja täiskasvanutele.</p>
5.	<p>Evakueeritakse Kreenholmi gümnaasiumi aadressil: Gerassimovi 2, hoiatades ette telefonikõnega (35 94493) sekretäri, et lapsed tuleb vastu võtta. Kutsutakse buss laste saatmiseks koju. Teavitama lapsevanemaid tulekahjust.</p>
6.	<p>Tegevused öisel ajal</p> <p>Öisel ajal hakkab tööle tuletõrje signalisatsioon, signaal saabub lasteaeda teenindava valvefirma pulti.</p> <p>Dispetšer omakorda teavitab telefonitsi lasteaia juhtkonda.</p>
7.	<p>Majandusjuhataja lülitab välja ventilatsiooni, kütte ja elektri juhtimise hoonesse ning võtab vastu päästekomando.</p> <p>Majandusjuhataja peab hindama päästetööde ohtlikkuse astet lasteaia töötajate jõududega. Personal (kokad, varustaja, abitööline, koristaja, muusikaõpetaja, liikumisõpetaja, eesti keele õpetaja, logopeed, kui nad on tööil), kes pole lastega hõivatud lähevad majandusjuhataja kästusse ja hakkavad päästma vara, kasutades tulekustuteid, vett (tulevastased seadmed, esmased tulekustutid).</p>

Tegevused pärast päästetöid

Ülesanne	Vastutaja	Asendaja
Korraldab kriisikomisjoni koosoleku, kus: - võetakse kasutusele tegevusplaan vastavalt olukorrale; - jagatakse ülesanded.	Direktor	Majandusjuhataja
Korraldab õpetajate teavitamise(evakuatsiooni põhjus, kahjustuste/kahju suurus, esmane info lastele ja vanematele).	Direktor	Majandusjuhataja
Korraldab kriisikomisjoni koosoleku, et arutada: - edasiste tegevuste korraldamise,	Direktor	Majandusjuhataja

- infotunni läbiviimise vajalikkust lapsevanematele		
Vajadusel korraldab infotunni õpetajatele, et : - teavitada täpsemalt juhtunust; - määratleda, millist infot jagatakse lapsevanematele ja lastele; - teavitab edasisest tegevuskavast; - anda soovitusi, kuidas arutada juhtunut rühmas; - osutada õpetajatele tuge ja toetust.	Direktor	Majandusjuhataja
Vajadusel võtab ühendust kriisiabi spetsialistiga ja korraldab esmase psühholoogilise abi osutamise.	Direktor	Majandusjuhataja

Pommilaadse eseme leidmine

Ülesanne	Vastutaja	Asendaja
Helistab numbril 112 (maksimaalselt täpselt kirjeldada eset ja selle asukohta)	Kahtlase eseme leidnud isik	
Annab häiret (juhul kui ese asub evakuatsiooniteel, annab korraldusi ohutuks evakueerimiseks)	Majandusjuhataja	
Juhib olukorda (soovituslikult valjuhääldi teel): - enne rühmast lahkumist tuleb avada aknad; - ruum tuleb kiiresti üle vaadata, kas seal asuvad ebaharilikud (ebatavalised/harjumatud) esemed.	Majandusjuhataja	Rühma õpetajad
Piirab maa-ala ümber eseme, et enne sapööride saabumist sellele ei läheneks kõrvalised isikud.	Kahtlase eseme leidnud isik	Rühma õpetajad
Kogunemiskohas kontrollib, kas kõik lapsed väljusid hoonest ja on ohutus kohas või keegi võib veel olla ohutsoonis (vt lisa 4).	Rühma õpetajad	Õpetaja abi
Lülitab välja sundventilatsiooni evakuatsiooni ajaks	Kokk	
Vajadusel keerab kinni gaasi, ventilatsiooni ja vee, lülitab välja elektri.	Majandusjuhataja	Remonditöoline
Teavitab päästetööde juhti alljärgnevalt: - evakuatsiooni käigust - kas on veel kusagil aias leitud kahtlaseid esemeid; - gaasi, ventilatsiooni ja vee kinni keeramisest; - välja lülitatud elektrist - välja lülitatud sundventilatsioonist; - elektrikilpide asukohast.	Majandusjuhataja	

Pärast olukorra lahendamist

Ülesanne	Vastutaja	Asendaja
Korraldab kriisimeeskonna koosoleku, kus - võetakse kasutusele tegevusplaan vastavalt olukorrale; - jagab tööülesandeid.	Direktor	Majandusjuhataja
Teavitab juhtunust lapsevanemaid	Rühma õpetajad	
Korraldab infotunni õpetajatele, et: - teavitada juhtunust päästjatega kooskõlastatud infot; - määratleda, millist infot jagatakse lapsevanematele ja lastele; - anda soovitusi, kuidas arutada juhtunut rühmas.	Direktor	Majandusjuhataja

Pommiplahvatuse ähvardus lasteaia ruumides

Ülesanne	Vastutaja	Asendaja
Suhtleb inimesega, kes võttis vastu kõneesmärgiga koguda võimalikult palju infot, palub see kirja panna (lisa 5).	Direktor	Õppealajuhataja
Helistab numbril 112, kui isik, kes sai ähvarduskõne pole seda teinud.	Direktor	Õppealajuhataja

Lahendab järgmist: <ul style="list-style-type: none"> - kas ignoreerida ähvardust – seda tasub teha juhul, kui selle otsuse õigsuses hetkegi ei kahelda. Vastasel juhul ei tohi ohtu ignoreerida! - kas anda evakuatsiooni signaali; - kas korraldada iseseisev pommiotsing ja vajadusel anda signaal evakuatsiooni alustamiseks. 	Direktor	Majandusjuhataja
Vajadusel korraldab kriisimeeskonna koosoleku, kus arutatakse ja kinnitatakse tegevusplaani ja jagatakse ülesanded.	Direktor	Majandusjuhataja / Õppealajuhataja

Pommiplahvatuse ähvardus lasteaia territooriumil

Ülesanne	Vastutaja	Asendaja
Kutsub kõik rühma lapsed enda juurde	Rühma õpetaja	
Liigutakse kõik koos, et peituda ohutusse kohta	Rühma õpetaja	
Vastab ainult politseitöötaja või lasteaia direktori küsimustele	Rühma õpetaja	

Evakuatsioon:

Ülesanne	Vastutaja	Asendaja
Algab evakuatsioon	Majandusjuhataja	Direktor
Kontrollib evakuatsiooni teede ohutust	Rühma õpetajad	
Kontrollib kogunemiskoha ohutust	Direktor	Majandusjuhataja
Kasutades valjuhääldit annab korraldusi enne evakueerimist: <ul style="list-style-type: none"> - võimalusel avada aknad; - vaadata üle ruum, kas seal on ebatavalisi esemeid; - võtta isiklikud asjad (see kiirendab ruumi kontrolli sapööride poolt). 	Direktor	Majandusjuhataja
Juhatab evakuatsiooni valjuhääldi teel või vahetult koha peal	Direktor	Majandusjuhataja
Lülitab välja sundventilatsiooni	Kokk	
Annab päästjatele üle lasteaia plaani	Majandusjuhataja	Direktor
Teavitab päästetööde juhti: <ul style="list-style-type: none"> - oletatava lõhkekeha asukohast; - elektrisüsteemi välja lülitamisest; - sundventilatsiooni välja lülitamisest; - elektrikilbi asukohast. 	Majandusjuhataja	Kahtlase eseme leidnud isik
Kogunemiskohas kontrollib, kas kõik lapsed väljusid hoonest ja on ohutus kohas või keegi võib veel olla hoones. NB! Lasteaia töötajad peavad olema sündmuskohal, et neile saaks esitada lisaküsimusi.	Rühmaõpetajad	
Teavitab päästekomando juhti võimalikest hoonesse jäänud inimestest ja näidates konkreetset kohta, kus nad võivad viibida.	Rühmaõpetajad, direktor	Rühmaõpetaja, Majandusjuhataja

Pärast olukorra lahendamist

Ülesanne	Vastutaja	Asendaja
Teavitab juhtunust lapsevanemaid	Rühmaõpetajad	
Korraldab infotunni õpetajatele, et: <ul style="list-style-type: none"> - teavitada juhtunust päästjatega kooskõlastatud infot; - määratleda, millist infot jagatakse lapsevanematele ja lastele; - anda soovitusi, kuidas arutada juhtunut rühmas. 	Direktor	Majandusjuhataja

Lapse lähedase inimese surm

Meetmed, juhul, kui surmateade saabub lapse viibimise ajal lasteaias

Ülesanne	Vastutaja	Asendaja
Teate saanud isik	Teate saanud isik	

<ul style="list-style-type: none"> - kirjutab üles teate edastanud isiku andmed (nimi, sugulusaste lapsega, telefoninumber); - teavitab juhtunust rühma õpetajat, kes omakorda kontakteerub direktori või mõne muu kriisimeeskonna liikmega 		
Kontakteerudes lapse lähedastega, kinnitab infot <ul style="list-style-type: none"> - selgitab välja edasise tegevuskava; - küsib, kas keegi lapse lähedastest saaks tulla lasteaeda ja jutustada talle juhtunust 	Rühmaõpetajad	
Teavitab rühmaõpetajat (kui seda ei tehtud enne) ja vajadusel ka teisi õpetajaid, kes lapsega töötavad		
Lapse teavitamine juhtunust <ul style="list-style-type: none"> - lapsega räägib rühmaõpetaja ja lasteaeda tulnud lapse lähedane sugulane; - juhul, kui keegi lapse sugulastest ei saa tulla lasteaeda, siis rühmaõpetaja või keegi teine lapse hea tuttav teavitab last tema perekonna nõusolekul juhtunust. Kuid võimaluse korral on parem oodata kuni sugulas(t)e saabumiseni. 	Rühmaõpetajad	
Jäeb lapsega pärast teate edastamist lapsele kuni sugulase saabumiseni lasteaeda. NB! Last ei tohi jätta üksi. See käib ka olukorra kohta, kui laps on täiesti rahulik ja antud momendil ei reageeri teatele eriti emotsionaalselt Hoolitseb lapse füüsilise ja psühholoogilise seisundi eest: <ul style="list-style-type: none"> - jälgib, et lapsel poleks külm, pakub kuuma jooki; - vastab tema küsimustele ausalt ja avameelselt; - pakub füüsilist tuge (väikest last saab võtta sülle, suuremat emmata ja hoida kaisus); - püüab normaliseerida kõik lapse reaktsioonid ja tunded („see, mida sa praegu tunded on loomulik – see ongi väga raske moment“; Ma mõistan sinu kibestumist ja see on täiesti normaalne, et sa end nii tunded“). 	Rühmaõpetajad	
Suhtleb lapse lähedastega <ul style="list-style-type: none"> - avaldab kaastunnet; - küsib luba rääkida juhtunust teistele rühmakaaslastele; - küsib luba lasteaia esindaja matustel viibimise kohta; - veenab lähedasi, et laps naaseks võimalikult ruttu rühma, sest päevakava järgimine toetab last. 	Rühmaõpetajad, õppealajuhataja, direktor	
Räägib lapse rühmakaaslastega (juhul kui selleks on saanud lapse või sugulaste luba) sellest, kuidas sellise mure puhul käituda ja kuidas sellega toime tulla.	Rühmaõpetajad	
Avaldab kaastunnet lasteaia nimel	Direktor	Õpetajad
Vajadusel pakub lapsele tuge ja psühholoogilist abi	Direktor	Õpetajad
Vajadusel palub pakub lasteaia töötajatel tuge, kel on raskusi juhtunust oma emotsioonidega toime tulla	Direktor	Õpetajad

Meetmed, juhul kui laps teab lähedase inimese surmast

Ülesanne	Vastutaja	Asendaja
Suhtleb lapse lähedastega <ul style="list-style-type: none"> - avaldab kaastunnet; - küsib luba rääkida juhtunust teistele rühmakaaslastele; 	Rühmaõpetajad	

- küsib luba lasteaia esindaja matustel viibimise kohta; - veenab lähedasi, et laps naaseks võimalikult ruttu rühma, sest päevakava järgimine toetab last.		
Teavitab rühmaõpetajat ja ka teisi õpetajaid, kes lapsega töötavad	Direktor	Teate vastuvõtnud isik
Räägib lapse rühmakaaslastega (juhul kui selleks on saadud lapse või sugulaste luba) sellest, kuidas sellise mure puhul käituda ja kuidas sellega toime tulla.	Rühmaõpetajad	
Avaldab kaastunnet lasteaia nimel	Direktor	Õppealajuhataja
Vajadusel pakub lapsele tuge ja psühholoogilist abi	Direktor	Õppealajuhataja
Vajadusel palub pakub lasteaia töötajatel tuge, kel on raskusi juhtunust oma emotsioonidega toime tulla	Direktor	Õppealajuhataja

Lapse raske haigus

Ülesanne	Vastutaja	Asendaja
Kindlustab lasteaia töötajaid instruksioonide ja juhenditega lapsele esmaabi osutamises, juhul tema tervisliku seisundi kriitiliseks muutumisel	Terviseedenduse töötaja	Rühmaõpetaja, majandusalajuhataja

Kahtlus lapse vägivaldses kohtlemises

Ülesanne	Vastutaja	Asendaja
Fikseerib ja dokumenteerib kehavigastusi (piisab suulisest kirjeldusest)	Terviseedenduse töötaja	Rühmaõpetaja
Medtöötaja puudumisel võtab ühendust kohaliku lastekaitse spetsialistiga, kes vajadusel viib lapse traumapunkti vigastuste fikseerimiseks	Rühmaõpetajad	Õpetaja abi
Vestleb lapsega	Terviseedenduse töötaja	Rühmaõpetajad
Teavitab lapsevanemaid/hooldajaid NB! Vanemaid/hooldajaid ei tohi teavitada juhul, kui on vähim kahtlus perevägivalle	Direktor	Õppealajuhataja
Vähima kahtluse korral perevägivalle teavitab kohalikku lastekaitse spetsialisti	Direktor	Õppealajuhataja
Vajadusel osutada lapsele psühholoogilist abi	Terviseedenduse töötaja	Rühmaõpetaja

Kahtlus lapse vägivaldses emotsionaalses või seksuaalses kohtlemises

Isik, kellele laps usaldab oma üleelamisi, peab igal moel väljendama talle oma poolehoidu ja tuge (kuulama tähelepanelikult, mida laps räägib, ergutama teda jätkama avameelselt juttu juhtunust)

Infektsiooni levimise oht lasteaias

Toidumürgituse kahtluse või kiire viirusliku infektsiooni leviku korral teavitab terviseedenduse töötaja kohalikku Tervishoiu ametit.

Terviseameti Ida talituse Narva esindus, tel. 53007688

Ettevaatusabinõud

Vähendamaks infektsiooni ohu tekkimist lasteaias soovib Terviseamet järgmist:

1. Kvaliteetse õhu ruumides kindlustab efektiivselt töötav ventilatsioon. Ventilatsiooni instruksioonis on kirjas, mitu filtrit aasta jooksul vahetati. Filtri vahetamist tuleb märkida vastava märgiga.
2. Ruume tuleb regulaarselt tuulutada, soovitatavalt 10 minutit iga tunni järel.
3. Viia läbi igapäevast niisket koristust, pesta laudu, uksepiitu, söögilaudu ja muud lasteaia inventari puhastus- ja desinfitseerivate vahenditega; mööbel, riulid, radiaatorid puhastada kaks korda nädalas.
4. Raamatud ja õppematerjalid hoida võimalusel kappides, mitte lahtisel riulil.
5. Iga päev puhastada ja desinfitseerida seadmeid ja tualettruumide pindu.

6. Tualettruumides peab olema piisav kogus kätepesuvahendeid ja paigaldada jalaga avatavad prügiämbrid. Käsi tuleb kuivatada paberräti või isikliku käterätikuga.

Ohutu käitumise reeglid viirusinfektsiooni ajal

1. Lapsed ei tohi kasutada teiste laste asju: prillid, veepudelid, lusikad jne.
2. Köha ja aevastamise korral tuleb oma suu katta pabersalvrätiga ja pärast seda pesta seebiga käed.
3. Kõrval viibivate inimeste köha ja aevastamise puhul tuleb oma suu katta pabersalvrätiga. Kasutatud salvrätt tuleb ära visata ja pärast seda pesta seebiga käed.
4. Mitte puutuda kätega nägu. Mitte hõõruda silmi, nina ja suud. Paluda lapsel pesta nägu puhtaks.
5. Pesta käsi reeglite kohaselt.
6. Vältida tihedat kehalist kontakti teiste lastega (käepigistused jne).
7. Avastades lasteaialastel respiratoorse haiguse sümptomeid (palavik, köha, nohu, konjunktiviit, herpes) teavitada viivitamatult lapsevanemat ja paluda tal laps koheselt tulla lapsele järele. Teavitada samuti terviseedendustöötajat määratlemaks ära, kes viibib koos lapsega vanemate saabumiseni.

Õppetöö korraldus epideemia tingimustes

Epideemia korral tuleb lasteaia õppetöö korraldada järgmiselt:

1. Vältida massürituste, huviringide ja muu ühiskondliku tegevuse toimumist.
2. Rühmas tohivad lapsed viibida üksteisest 1 meetri kaugusel. Kui see pole võimalik, siis on soovitatav lühendada tundide toimumise aega.
3. Epideemia ajal peaksid riskirühma kuuluvad töötajad ja lapsed jääma koju või võimaldama neil õppida ja töötada kodus.
4. Viia lapsevanemate seas selgitustöö, et haige lapse viibimine lasteaias on tema organismile kurnav ja ohustab teiste laste tervist.
5. Samaaegne kahe haigustunnuse (nohu, köha, kõrge palavik, kurguvalu) ilmumine epideemia ajal on põhjus, mille puhul tuleb laps jätta koju. Kui haigestunud laps viibib lasteaias, saadetakse ta tervishoiutöötaja juurde isoleerimaks teda teistest lastest ja täiskasvanutest. Kui seda ei saa teha, tuleb tal pähe panna kirurgiline mask.
6. Oluline, et iga haigestunud töötaja või laps viibiks täieliku tervenemiseni kodus.

Lapse ja täiskasvanu isoleerimise ja evakuatsiooni reeglid viibimisel rühmas ja õues

Juhul, kui lapsel või täiskasvanul ilmnevad viirusliku infektsiooni tunnused (tõuseb palavik):

1. Teavitada viivitamatult telefonitsi tervishoiutöötajat.
2. Juhul, kui situatsioon tekkis rühmas, siis haigestunud laps tuleb isoleerida magamistuppa oma voodisse. Oma tööajal tagab isolatsiooni tervishoiutöötaja haigestunud lapse või töötaja rühmas.
3. Juhul, kui rühmaõpetaja haigestub töökohal või saab töö ajal teada, et ta oli lähikontaktis haigestunuga, siis ta teavitab telefonitsi sellest juhtkonda ja tervishoiutöötajat. Lahkub kiiresti lasteaia läbi oma rühma ukse. Lapsed koos teiserühmatöötajaga lähevad magamistuppa. Järgnevalt annab tegutsemisjuhiseid juhtkond ja tervishoiutöötaja.
4. Juhul, kui olukord tekkis õues, siis haigestunud lapse võtab üle tervishoiutöötaja ja on tema juures rühmas kuni vanemate tulekuni.
5. Juhul, kui olukord tekkis tervishoiutöötaja ära olekul, siis õpetaja isoleerib haigestunud lapse magamistuppa lapse voodisse. teavitab telefonitsi vajaliku info juhtkonnale (direktor, sekretär).

Kõigil juhtudel tegutsetakse viirusliku infektsiooni puhul lasteaias Terviseameti soovitusi järgides. Tervishoiuameti esindajatega peab sidet lasteaia juhtkond ja tervishoiutöötaja.

Taotlus ürituse läbiviimise kohta väljaspool lasteaia territooriumi

Ürituse (õppekäigu/väljasõidu) nimetus

.....

Ürituse toimumise kuupäev ja koht

Lasteaiast lahkumise aeg:

Lasteaeda saabumise aeg:

Rühm/rühmad:

Laste vanus:

Saatvad isikud:

1. _____

Ees-ja perekonnanimi

2. _____

Ees-ja perekonnanimi

3. _____

Ees-ja perekonnanimi

Ürituse (õppekäigu/väljasõidu) registreerimise leht

	Lapse ees-ja perekonnanimi	Kodune aadress	Mob. telefon
1.			
2.			
3.			
4.			
5.			
6.			
7.			
8.			
9.			
10.			
11.			
12.			
13.			
14.			
15.			
16.			
17.			
18.			
19.			
20.			
21.			
22.			
23.			
24.			

Äkkrünnaku dokumenteerimise ankeet

Helistamise aeg (kuupäev/kellaaeg)?
Kuidas toimub rünnak (kirjeldada/tsiteerida ähvardust)?
Millal toimub rünnak (kuupäev/kellaaeg)?
Kus toimub rünnak (aadress, objekti nimi, asukoht)?
Kes ründab (kui isik on teada, siis lisada nimi, sünnikuupäev, kontaktid jms)? Juhul, kui on teada ründaja välimus, siis lisada kirjeldus.
Mis vahendeid võiks ründaja kasutada (relv, süütesegu jne. – kirjeldada võimalikult täpselt)?
Kas ründaja viibib sündmuskohal?
Mis eesmärki taotleb?
Asukoht, nimi, helistaja telefoninumber:
Kõne vastuvõtu kuupäev ja kellaaeg: Kõnele vastanud isiku nimi ja kontaktandmed: HELISTANUD ISIK: ? mees ? naine ? tüdruk ? poiss ? laps, täpsemalt on raske määrata Oletatav vanus _____ Mis keeles rääkis? ? eesti ? vene ? inglise muu _____ Helistaja rääkis mingit murrakut või dialekti _____ Kas helistaja hääl oli teile tuttav? ?jah ?ei Kui jah, siis kelle häält meenutas? _____
Iseloomustada helistaja häält (märkida kõik, mis sobib) ? kiire ? aeglane ? rahulik ? närviline ? ehmunud ? kahtlev ? kurb ? kuri ? enesekindel ? karjuv ? kriiskav ? nuttev ? purjus ? kogelev ? selge ? läbi nina ? seosetu ? arusaamatu ? rõõmus ? itsitav

? katkendlik ? kähisev ? mõmisev ? aktsendiga ? moonutatud
? muu _____

Helistaja rääkis hästi ja korrektselt? ?jah ?ei

Kõne ajal muutus helistaja hääletoon?
Kuidas? _____

Kas teil tekkis tunne, et ähvardaja tunneb teid või ähvarduse objekti? Miks nii arvate?

Kas ähvardaja helistas üks kord või mitu korda?

Kas helistaja kõnes olid kõne defektid, vaimse alaarengu märgid või veel midagi kummalist? Kui jah, siis mis täpsemalt? _____

Kas helistaja mainis kellegi nime? Kelle?

Kas helistaja kõne taustal oli kuulda teiste inimeste hääli, naeru, itsitamist või teisi hääli (automüra, muusika, tööriista tööhääli jne)?

Teised detailid, mis väärivad tähelepanu?

Lisa 4

Kogunemiskoha kohaloleku kontrolli leht

Rühm	Õpetaja/ laps	Kohal	Puudub	Võib asuda ohutsoonis	Märkused

? ettevõtte ? itsitamine ? muu _____

7. Kõne kokkuvõte:

.....

.....

.....

.....

8. Kas varem on asutusse tulnud lõhkekeha ähvardusi telefoni teel?

.....

Täitja nimi, kuupäev, kellaeg, mobiilinumbr